



## ملحق (1) الجزء الثاني: بيانات رصد الضوضاء.

### مقدمه:

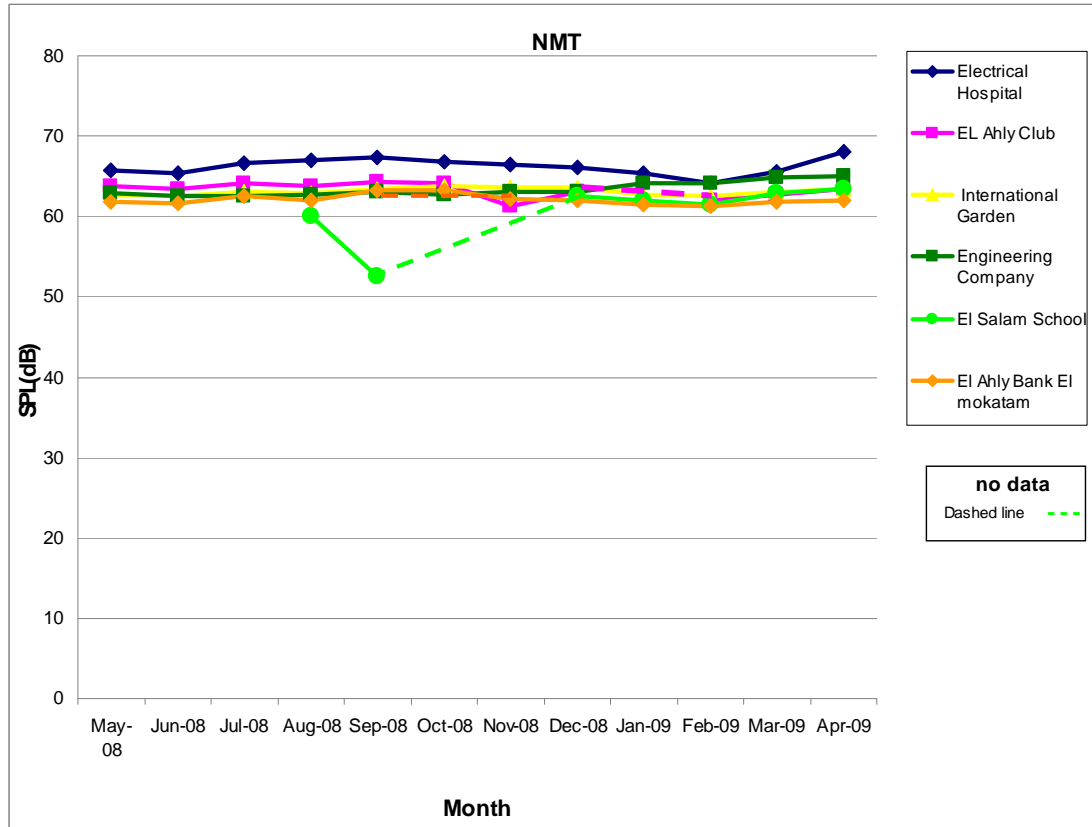
تم انشاء محطات شبكة الرصد بتكليف من شركة ميناء القاهره فى مايو 2008 والآن جميعها في مرحلة التشغيل الكامل.  
وفى الآتى تم أستعراض بعض من بيانات الرصد ممثلا" ببعض الرسومات البيانيه و التى تشمل معدل نتائج الضوضاء الشهريه داخل المطار وبالمناطق السكنيه المحيطة به .

### مستوى ضغط الصوت (المجموع)

## Sound Pressure Level (Total)

MONTH	SOUND PRESSURE LEVEL "SPL"(dB)					
	Electrical Hospital	El Ahly Club	International Garden	Engineering Company	El Salam School	El Ahly bank El Mokatom
May-08	65.82	63.75	62.78	62.84	No data	61.86
Jun-08	65.4	63.5	62.6	62.6	No data	61.60
Jul-08	66.7	64.23	63.14	62.61	No data	62.55
Aug-08	66.91	63.8	62.83	62.77	60.09	62.04
Sep-08	67.4	64.25	63.45	63.1	52.5	63.28
Oct-08	66.82	64.2	63.81	62.72	No data	63.3
Nov-08	66.51	61.35	63.64	63.05	No data	62.10
Dec-08	66.18	63.08	63.55	63.12	62.55	62.05
Jan-09	65.41	No data	62.77	64.21	61.97	61.48
Feb-09	64.15	62.08	62.6	64.11	61.55	61.25
Mar-09	65.61	62.74	63.04	64.9	62.91	61.8
Apr-09	68.15	63.43	63.41	65.09	63.36	62.01

جدول (1) نتائج قياسات الرصد ومعدلات الضوضاء المسجله خارج المطار.



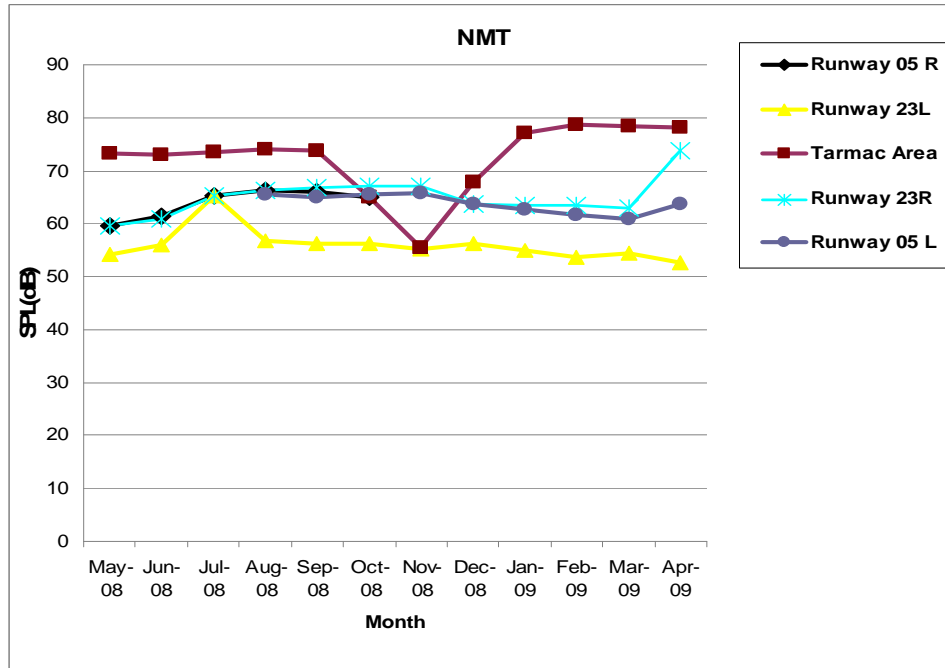
الشكل (1) يوضح رسم بياني يمثل القياسات الشهرية لمستوى ضغط الصوت (SPL) بالديسيبل خارج المطار.

#### التعليق:

- هناك هبوط في معدلات الضوضاء لمحطة الرصد بموقع مدرسة السلام أثناء الأسبوع الأخير من شهر سبتمبر 2008
- يرجع عدم تسجيل معدلات للضوضاء لبعض المواقع الى حدوث مشاكل فنية بمحطات الرصد.

Month	SOUND PRESSURE LEVEL "SPL"(dB)				
	Runway 05 R	Runway 23L	Tarmac Area	Runway 23R	Runway 05L
May-08	59.49	54.19	73.33	59.57	No data
Jun-08	61.5	55.9	73	60.8	No data
Jul-08	65.37	65.17	73.42	65.37	No data
Aug-08	66.29	56.75	74.05	66.39	65.54
Sep-08	65.9	56.34	73.85	66.71	65.05
Oct-08	65	56.12	65.1	66.96	65.59
Nov-08	No data	55.25	55.5	66.95	65.72
Dec-08	No data	56.24	67.71	63.72	63.72
Jan-09	No data	55.05	77.13	63.43	62.58
Feb-09	No data	53.61	78.76	63.46	61.62
Mar-09	No data	54.29	78.3	62.87	60.87
Apr-09	No data	52.68	78.08	73.67	63.8

الجدول (2) يوضح نتائج قياسات الرصد ومعدلات الضوضاء المسجلة داخل المطار



الشكل (2) يوضح رسم بياني يمثل القياسات الشهرية لمستوى ضغط الصوت (SPL) بالديسيبل داخل المطار

#### التعليق:

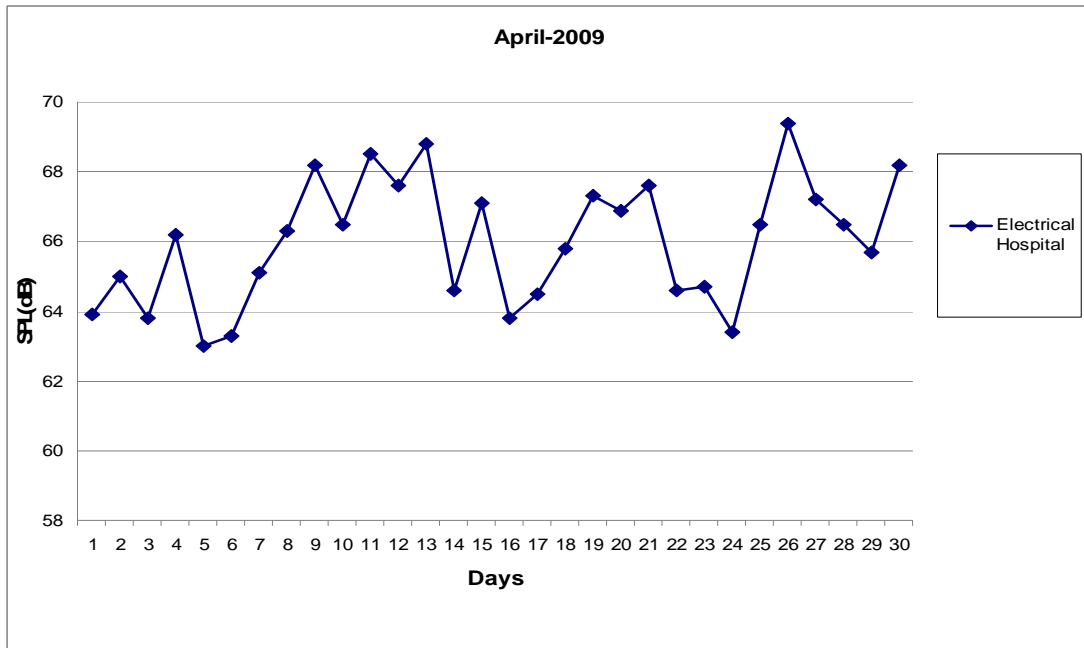
- هناك معدلات للضوضاء خلال شهر نوفمبر 2008 بمنطقة المدرج خلال ساعات النهار والتي تقل في ساعات الليل نتيجة ساعات العمل.

**موقع مستشفى الكهرباء:**

نظراً للموقع الحساس والمتميز لمستشفى الكهرباء تم اختيارها كمثال.

Day	SPL/Day	Day	SPL/day
1	66.5	16	67.2
2	67.0	17	66.6
3	65.3	18	67.6
4	63.7	19	69.1
5	67.2	20	68.4
6	66.1	21	69.0
7	67.2	22	67.5
8	68.2	23	69.0
9	69.5	24	67.7
10	68.1	25	68.5
11	69.4	26	70.4
12	69.3	27	68.7
13	70.1	28	68.7
14	67.3	29	67.9
15	66.5	30	69.5

جدول (3) يوضح معدلات الضوضاء المسجلة يوميا" خلال شهر أبريل 2009



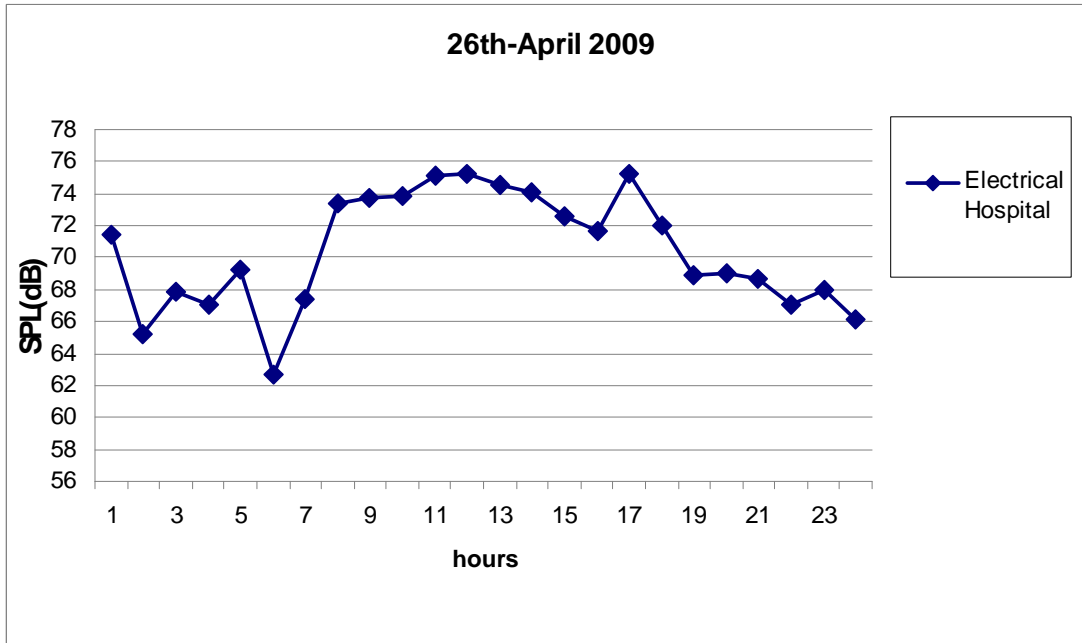
الشكل (3) يوضح رسم بياني يمثل معدلات الضوضاء اليومية لمستوى ضغط الصوت (SPL) بالديسيبل خلال شهر أبريل 2009.

**26 أبريل كحاله دراسيه**

تم اختيار 26 أبريل 2009 كحاله للدراسه لأنها سجلت أعلى المعدلات

Hour	SPL/Hour	Hour	SPL/Hour
00	71.4	12	74.6
01	65.2	13	74.1
02	67.9	14	72.6
03	67.1	15	71.7
04	69.3	16	75.2
05	62.7	17	72.0
06	67.4	18	68.9
07	73.4	19	69.0
08	73.7	20	68.7
09	73.8	21	67.1
10	75.1	22	68.0
11	75.2	23	66.1

جدول (4) يوضح معدلات الضوضاء المقاسه بالديسبل لكل ساعه خلال يوم 26 أبريل 2009

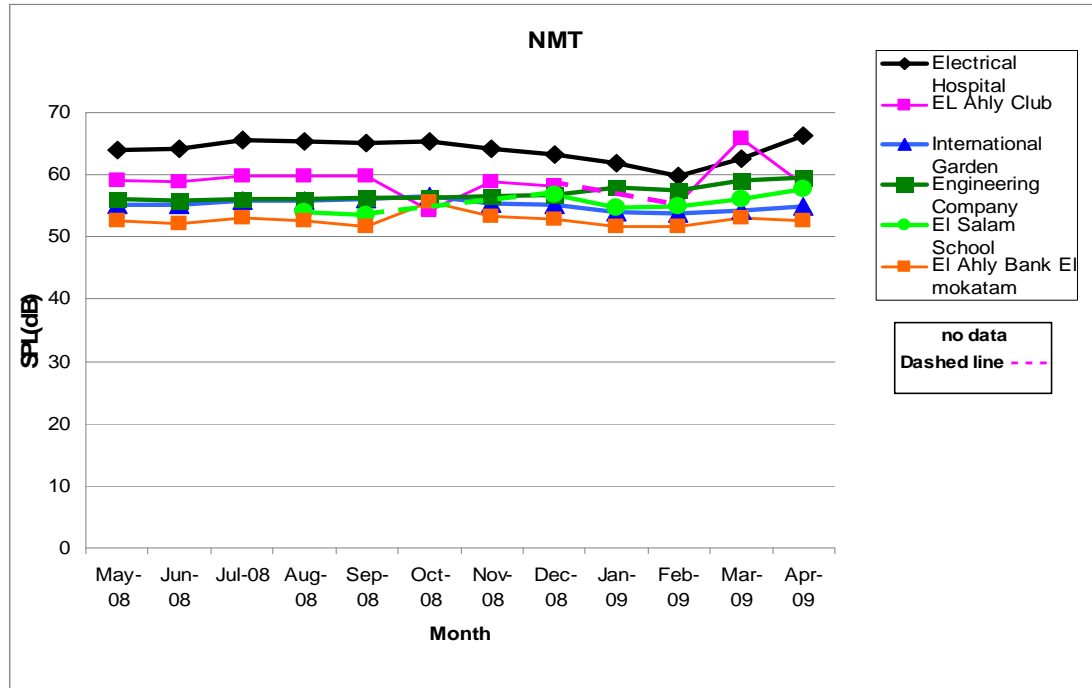


شكل (4) يوضح معدلات الضوضاء المقاسه بالديسبل لكل ساعه خلال يوم 26 أبريل 2009

مستوى ضغط الصوت (الحدث)
Sound Pressure Level (Event)

MONTH	SOUND PRESSURE LEVEL "SPL"(dB)					
	Electrical Hospital	El Ahly Club	International Garden	Engineering Company	El Salam School	El Ahly bank El Mokatom
May-08	63.9	59	55.2	56.2	No data	52.6
Jun-08	64.1	58.9	55.1	55.8	No data	52.2
Jul-08	65.6	59.7	55.9	56.2	No data	53
Aug-08	65.4	59.7	55.8	56.2	53.9	52.6
Sep-08	65.1	59.7	56.1	56.3	53.6	51.7
Oct-08	65.31	54.24	56.48	56.22	No data	55.71
Nov-08	64.26	58.76	55.36	56.48	No data	53.39
Dec-08	63.32	58.11	55.27	56.8	56.85	52.84
Jan-09	62	No data	53.9	57.9	54.7	51.8
Feb-09	59.8	55.5	53.7	57.4	55	51.8
Mar-09	62.5	65.8	54.3	59	56.2	53.1
Apr-09	66.3	58.3	54.9	59.5	57.8	52.7

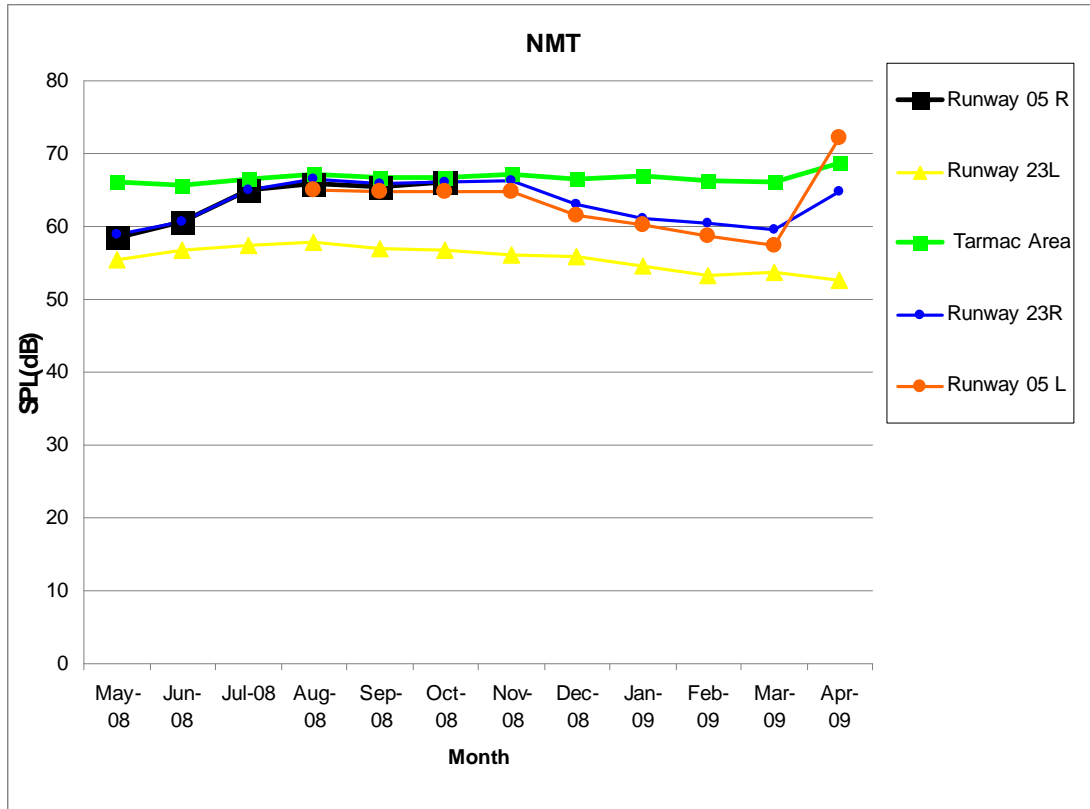
جدول (5) يوضح معدلات الضوضاء المقاسة خارج المطار



شكل (5) يوضح معدلات الضوضاء المقاسة شهريا" بالديسبل خارج المطار

Month	SOUND PRESSURE LEVEL "SPL"(dB)				
	Runway 05 R	Runway 23L	Tarmac Area	Runway 23R	Runway 05L
May-08	58.5	55.4	66	59	No data
Jun-08	60.7	56.7	65.6	60.6	No data
Jul-08	65	57.3	66.5	65.1	No data
Aug-08	65.87	57.9	67.1	66.5	65.0
Sep-08	65.4	57	66.8	65.9	64.7
Oct-08	66.04	56.72	66.82	66.05	64.76
Nov-08	No data	56.07	67.21	66.37	64.77
Dec-08	No data	55.8	66.53	63.06	61.46
Jan-09	No data	54.5	66.9	61.1	60.3
Feb-09	No data	53.3	66.4	60.4	58.6
Mar-09	No data	53.6	66.1	59.5	57.5
Apr-09	No data	52.6	68.8	64.8	72.1

جدول (6) يوضح معدلات الضوضاء المقاسة داخل المطار



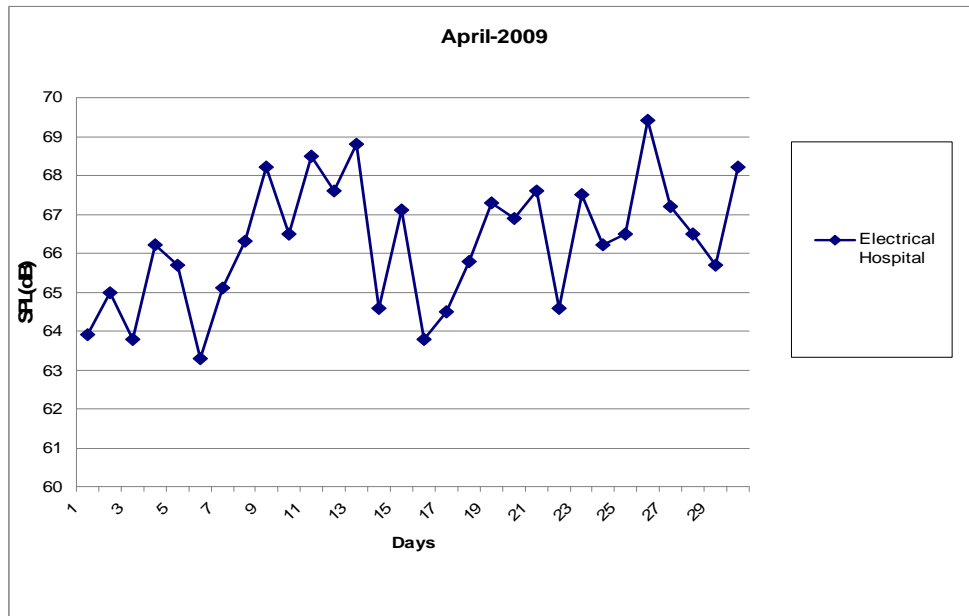
شكل (6) الرسم البياني يوضح معدلات الضوضاء المقاسة شهريا بالديسبل داخل المطار.

### مستشفى الكهرباء:

تم أخذ مستشفى الكهرباء خلال شهر أبريل كحاله للدراسه وذلك لأهمية موقعها ولكونها منطقة حرجه علاوة" على تسجيل شهر أبريل لأعلى المعدلات .

Day	SPL/Day	Day	SPL/day
1	63.9	16	63.8
2	65.0	17	64.5
3	63.8	18	65.8
4	66.2	19	67.3
5	65.7	20	66.9
6	63.3	21	67.6
7	65.1	22	64.6
8	66.3	23	67.5
9	68.2	24	66.2
10	66.5	25	66.5
11	68.5	26	69.4
12	67.6	27	67.2
13	68.8	28	66.5
14	64.6	29	65.7
15	67.1	30	68.2

جدول (7) معدلات الضوضاء المقاسه بالديسبل يوميا" خلال شهر ابريل 2009



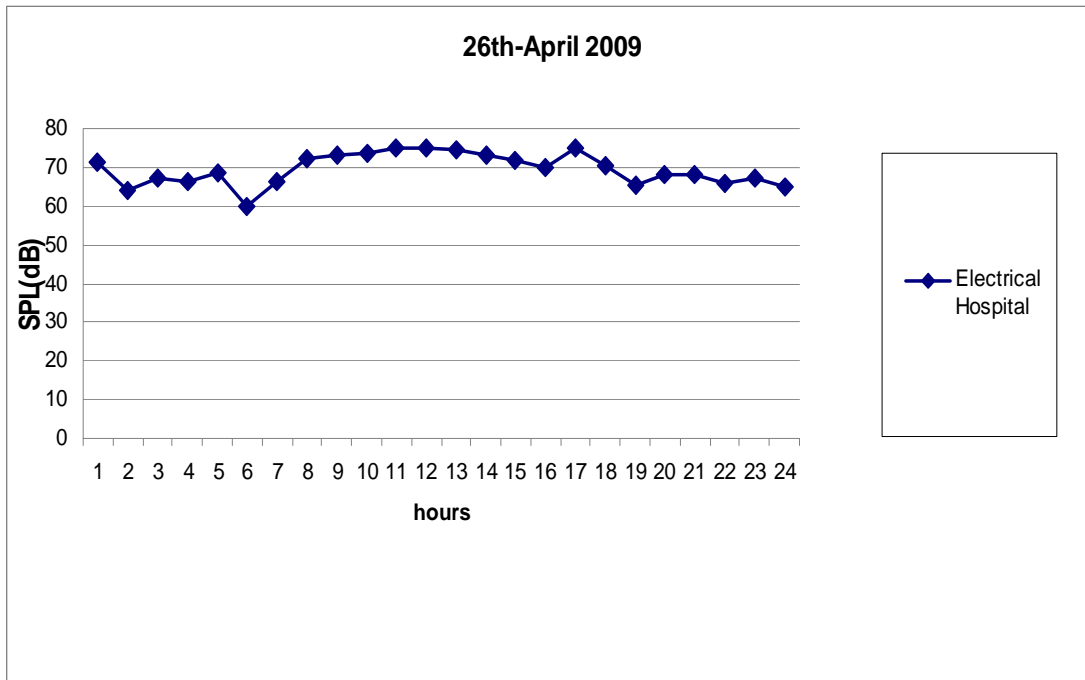
شكل (7) يوضح معدلات الضوضاء المقاسه بالديسبل يوميا" عن شهر أبريل 2009

**يوم 26 أبريل كحاله دراسيه:**

تم اختيار 26 أبريل كحاله محل الدراسه لتسجيل أعلى معدلات الضوضاء به

Hour	SPL/Hour	Hour	SPL/Hour
00	71.1	12	74.4
01	63.8	13	73.3
02	67.2	14	71.6
03	66.3	15	70.1
04	68.7	16	75.0
05	60.0	17	70.4
06	66.1	18	65.6
07	72.2	19	68.2
08	73.2	20	67.9
09	73.7	21	65.8
10	75.1	22	67.0
11	75.2	23	64.7

جدول (8) معدلات الضوضاء المقاسه بالديسبل لكل ساعه ليوم 26 أبريل 2009



شكل (8) يوضح معدلات الضوضاء المقاسه بالديسبل لكل ساعه ليوم 26 أبريل 2009